

Villa d'Arte



Nr. 4 | september / oktober 2018
Prijs: € 5,95

issue
Nr. 4

EXTRA DIK!
212 PAGINA'S



INTERIEUR
Perfekte imperfectie

INTERVIEW
Yardbirds Matt Abergel

REIZEN
*Wild & weergaloos
OP SAFARI IN KENIA*

PORTRET
MODEMAN
Patrick Munsters

EEN ODE AAN *IMPERFECTIE*

Door twee terraswoningen samen te voegen realiseerde Arnaud Masson in Brussel een zes verdiepingen tellend woonpaleis. In plaats van mee te gaan in de omvang en grandeur en te kiezen voor een overdadig interieur dat dit zou benadrukken, deed hij juist het tegenovergestelde.

TEKST TINA HOM | LIVING AGENCY

FOTOGRAFIE NICOLAS SCHIMP | LIVING AGENCY

VERTALING MAARTEN PHILIPS





De twee zes verdiepingen hoge woningen zijn opnieuw opgebouwd rondom een centraal trappenhuis. Grote ramen en een uitbouw met glazen pui over de gehele breedte aan de tuinzijde zorgen voor optimale lichtinval en contact met de tuin. Door de tuin ook uit te breiden wordt het verticale karakter van het perceel weer wat in balans getrokken. De tuinstoelen en tafel zijn van Maisons du Monde



Links

Arnauds kantoor. Parketvloer van gerookt eiken door Nobel Flooring. Het bureau en de planken zijn custom made Recob en door Odilon Creations met tafelakt afgewerkt. Lampen van Lampe Gras

Onder

In de hal bij de entree bomen uit de bossen van Waver

‘Ik was uitgekeken op modern design en perfecte objecten’



Rustgevend, elegant en de ideale achtergrond voor kleurrijke meubels en accessoires, zijn grijstinten een beproefd en terugkerend thema voor veel designers en architecten. Maar in de woning van Arnaud Masson in Brussel tillen donker en dramatisch kleurgebruik en een rijk palet aan contrasterende texturen deze tint naar een compleet nieuw en aansprekend niveau. Natuurlijke materialen, eenvoud en comfort stonden aan de basis van dit overwegend grijze interieur.

‘Ik was uitgekeken op modern design en perfecte objecten,’ aldus Arnaud. ‘Mijn insteek was om afstand te doen van alles wat niet strikt noodzakelijk was, om een meer ingetogen en bescheiden geheel te creëren. Ook was ik op zoek naar een manier om de schoonheid van het imperfecte te tonen.’



Met dit idee in het achterhoofd werkte Arnaud samen met architectenburo K2A (k2a.be) om een ontwerp te realiseren waarbij het gebruik van synthetische materialen volledig was uitgesloten. 'We gebruikten klei, hout, staal en tadelakt, wier unieke kleuren de tonen van de aarde reflecteren: monochroom en minimalistisch, donker en eenvoudig, zonder enige pretentie. Ik ben dol op de energie die de materialen uitstralen en het gevoel van welbehagen dat ze bezorgen.'

Het huis

Voltooid in 2017, is het WW-project het resultaat van een ambitieuze renovatie, waarbij twee typisch 19e-eeuwse terraswoningen in Brussel tot één unieke en moderne woonruimte van 650 m² zouden worden getransformeerd.

In samenwerking met K2A ging Arnaud, die in het dagelijks leven als eigenaar/directeur aan het hoofd staat van de Brusselse vastgoedfirma Permis de Construire, aan de slag om de twee gebouwen samen te voegen, zonder afbreuk te doen aan de traditionele bouwstijl. 'De originele huizen waren hoog en smal,' vertelt hij. 'Door deze samen te voegen hebben we een zes verdiepingen tellend huis gecreëerd met een vloeroppervlak van 650 m², met vier grote slaapkamers, twee kantoren en een zeer ruime leefruimte met keuken, eetkamer, lounge en bar.' Geïnspireerd door de Japanse levenskunstfilosofie Wabi Sabi - waarbij middels de kunst van het weglaten en door imperfectie en onvolmaaktheid te omarmen de schoonheid van het alledaagse en het leven in het nu wordt nagestreefd - staat het decor van het huis in contrast met de gedurfde

Boven

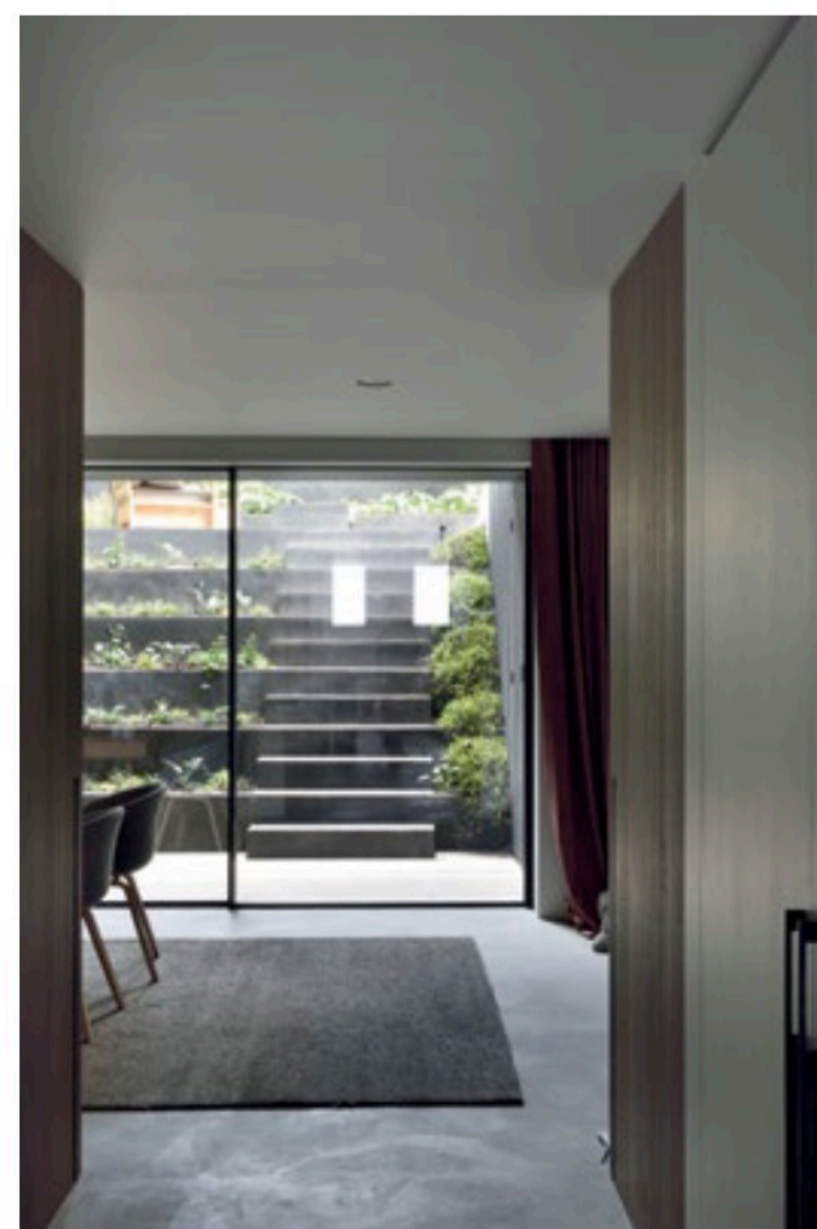
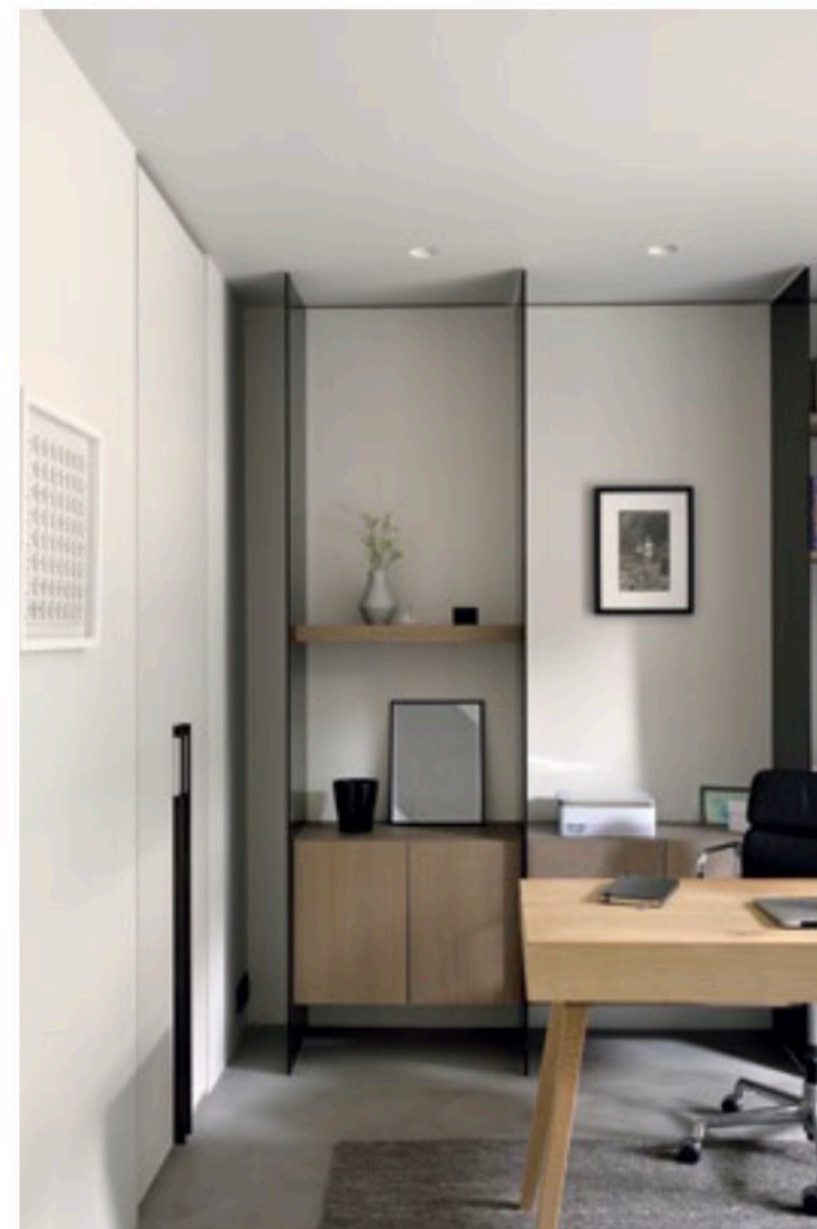
Gervasoni sofa. Kunst van Jean-François Charlot. De wanden zijn afgewerkt met kalk; de vloeren in Pastelone



Het keukenbuffet in tadelakt, pleisterwerk van klei op de muren en pastellone (door Odilon Creations) op de vloer. Houtwerk van Recob. Het portret aan de muur is van YZ



Links
Globe lampen van Coralie Beauchamps, Ghost Chairs van Gervasoni; de muurschildering is van graffitikunstenaar Ted Nomad



Rechtsboven
Het kantoor van Arnauds echtgenote. Bureau van Hübsch. De kast van staal en eiken is van Recob

Rechtsonder
Nog net zichtbaar een paar Hay stoelen; de glazen schuifdeuren zijn gemaakt door Minimal Windows

technische hoogstandjes in het ontwerp, zoals de installatie van een zeven meter hoge pui gemonteerd uit één stuk aan de tuinzijde.

De materialen

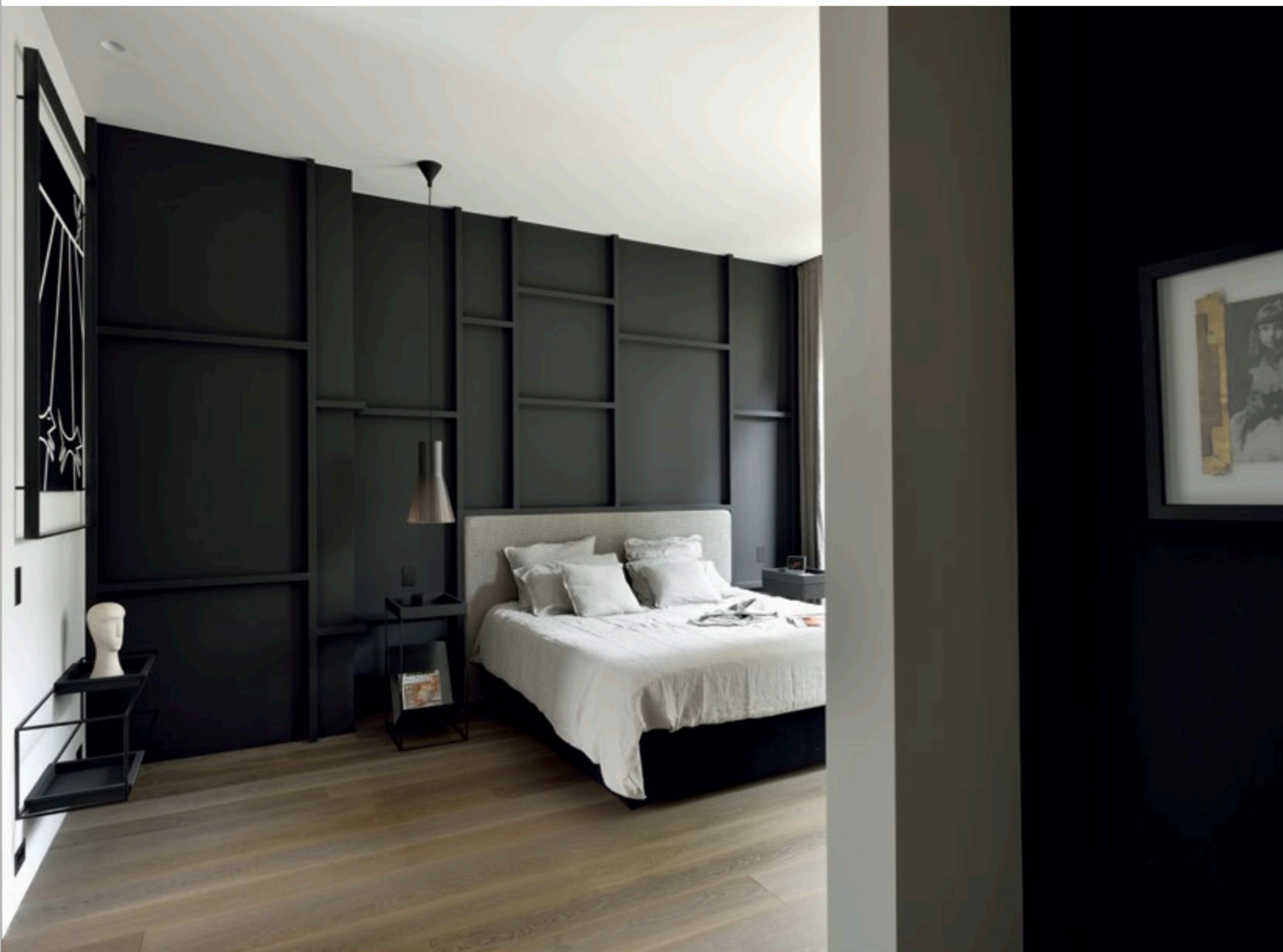
'Huizen hebben de neiging om af te takelen, maar met dit project wilden we een ruimte creëren die naarmate de tijd verstrijkt alleen maar mooier wordt,' aldus Arnaud. Het huis heeft een heel primitief, basaal gevoel. De muren zijn bedekt met donkere, gepigmenteerde klei die gevoed is met lijnzaadolie. Voor lagere verdiepingen en trappenhuisen is gebruik gemaakt van pastellone, een natuurlijk product gemaakt van kalk en marmerpoeder, terwijl Marokkaans tadelakt pleisterwerk gebruikt is voor de werkbladen in de keuken en bar. Het materiaal keert eveneens terug in de badkamer, waar het is gebruikt om de wastafels en een royaal, vrijstaand bad van te gieten. Boven zijn de



‘Huizen hebben de neiging om af te takelen, maar met dit project wilden we een ruimte creëren die naarmate de tijd verstrijkt alleen maar mooier wordt’



Veel bergruimte en een zee aan ruimte om te werken in de keuken. De werkbladen zijn afgewerkt met Marokkaans tadelakt pleisterwerk. De kasten zijn maatwerk van Recob



Boven
Master bedroom. De wand is door Recob bekleed met zwarte MDF. Parket van Nobel Flooring. Hanglamp van Secto design. Alle meubels zijn van Recob. Het bedlinnen is van Blanc Cerise

Rechts
Het ovale bad van Aquamass is bewerkt met tadelakt om te matchen met de rest van het decor in aarde- en zandtinten. Schilderij van YZ creation. Kranen van Fantini

Rechterpagina
Douche en wastafels zijn op maat gemaakt door Odilon Creations en ook bedekt met het Marokkaanse tadelakt dat in de keuken is gebruikt

vloeren van glad gerookt eiken, evenals het schrijnwerk door de hele woning, dat is ontworpen door Arnaud en K2A en op maat gemaakt is door het Belgische timmermansbedrijf Belgian Recob. 'Het idee was om een beperkt aantal materialen te gebruiken en hun krachtige uitstraling te gebruiken om de juiste vibe te creëren,' verklaart Arnaud.

De meubels

Het merendeel van de meubels is speciaal voor dit huis op maat gemaakt, wat beslist bijdraagt aan het naadloze en opgeruimde karakter. De gordijnen en bekleding zijn alle uitgevoerd in een smaakvolle mix van glad en ruw linnen in neutrale kleuren. Eenzelfde neutraal kleurenpalet is gebruikt voor de feature Ghost sofa en eetkamerstoelen van Paola Navone voor Gervasoni. Arnaud: 'We wilden alles een informele, elegante en relaxte look geven.' In de master bedroom zijn op maat gemaakte wandpanelen zwart geschilderd, waarbinnen een hoofdboard in grijs linnen is verwerkt. De logeerkamer voelt als een veilige, comfortabele





Links

De tuin, die tot stand is gekomen door drie percelen samen te voegen, is opnieuw ingedeeld. Tafel van Maisons du Monde en Fermob stoelen. Plantenbakken van Mortex

Onder

De muren in het trappenhuis zijn bedekt met klei, de vloer met Pastelone

cocon dankzij de grijze linnen panelen die tegen de wand aangebracht zijn en waarvan de zachtheid een aangenaam contrast vormt met de betonnen leeslampjes op de nachtkastjes. Ook kunst is een terugkerende feature door het hele huis. 'Ik koop veel kunst uit Parijs en Londen,' aldus Arnaud, die een voorkeur heeft voor street art. 'Het is imperfect en authentiek, dus het past perfect bij de gedachte achter dit huis.'

Op de grens tussen massa en intimiteit, verfijning en eenvoud, komt in deze luxe en tegelijkertijd bijna minimalistische woonruimte het nobele karakter van natuurlijke materialen perfect tot zijn recht. In tegenstelling tot onpersoonlijke en ziellose architectuur is dit juist een plek die de tand des tijds niet alleen zal doorstaan, maar met de jaren alleen maar beter zal worden.

