

VILLAS

Belgique Belgium

50 years

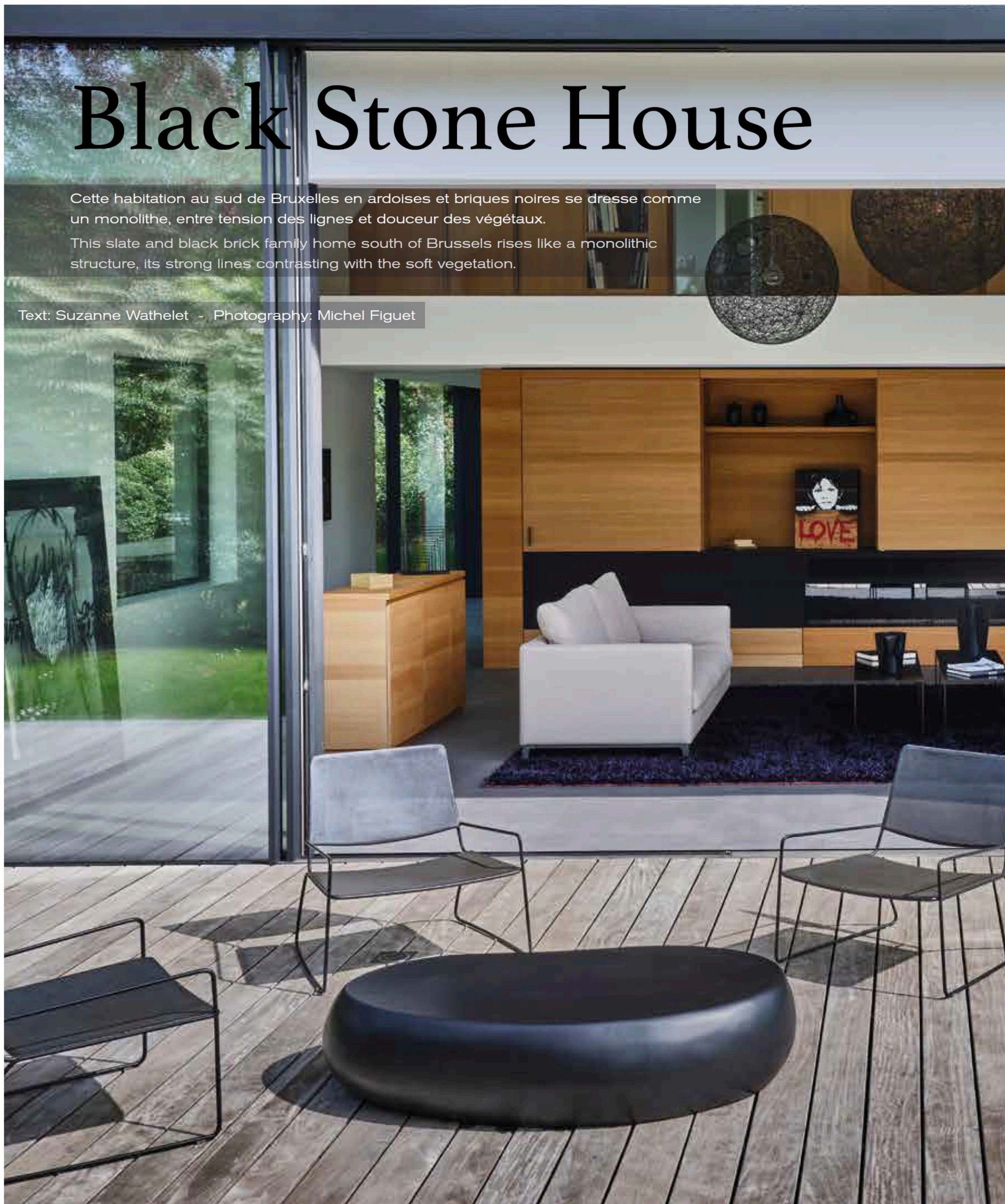


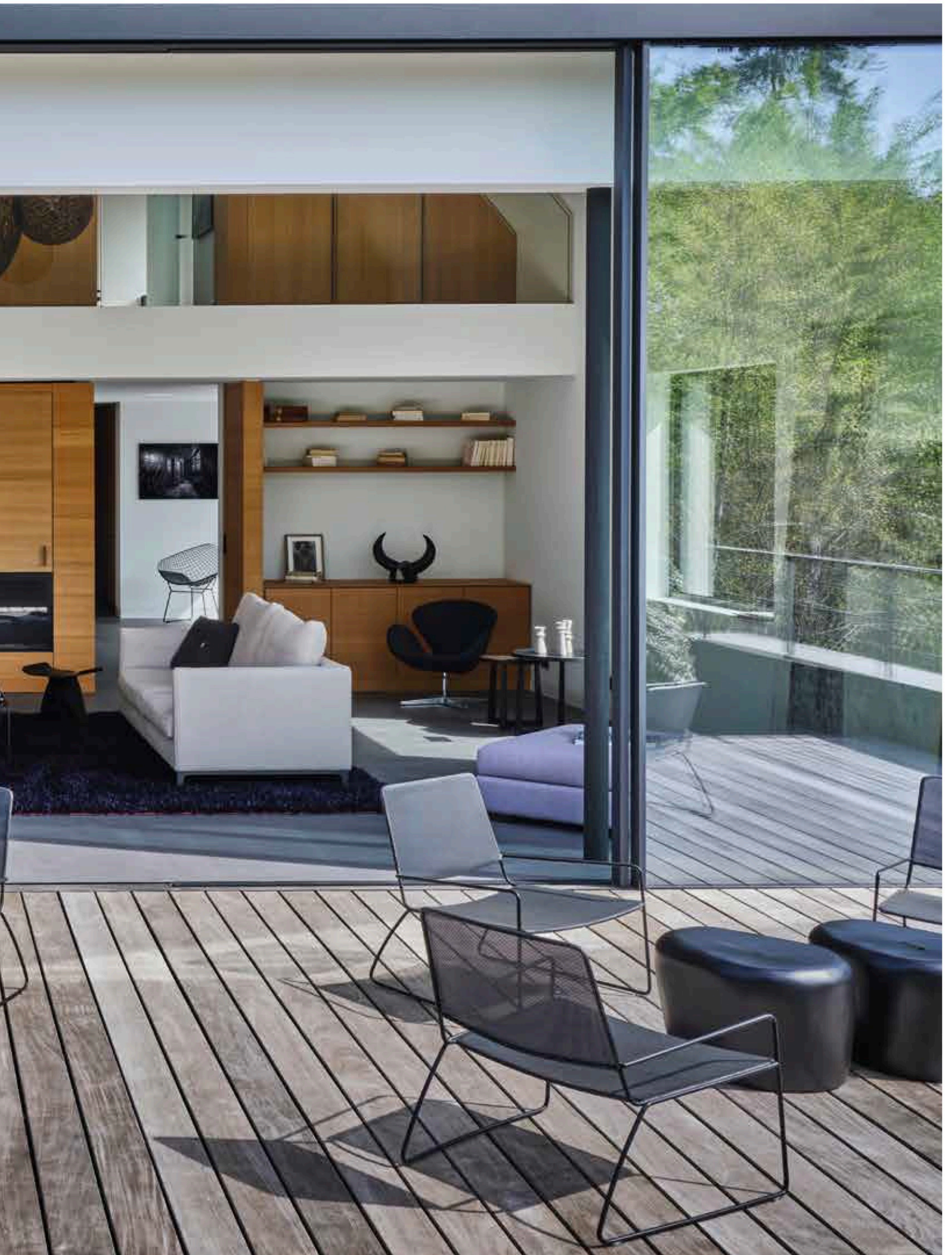
Black Stone House

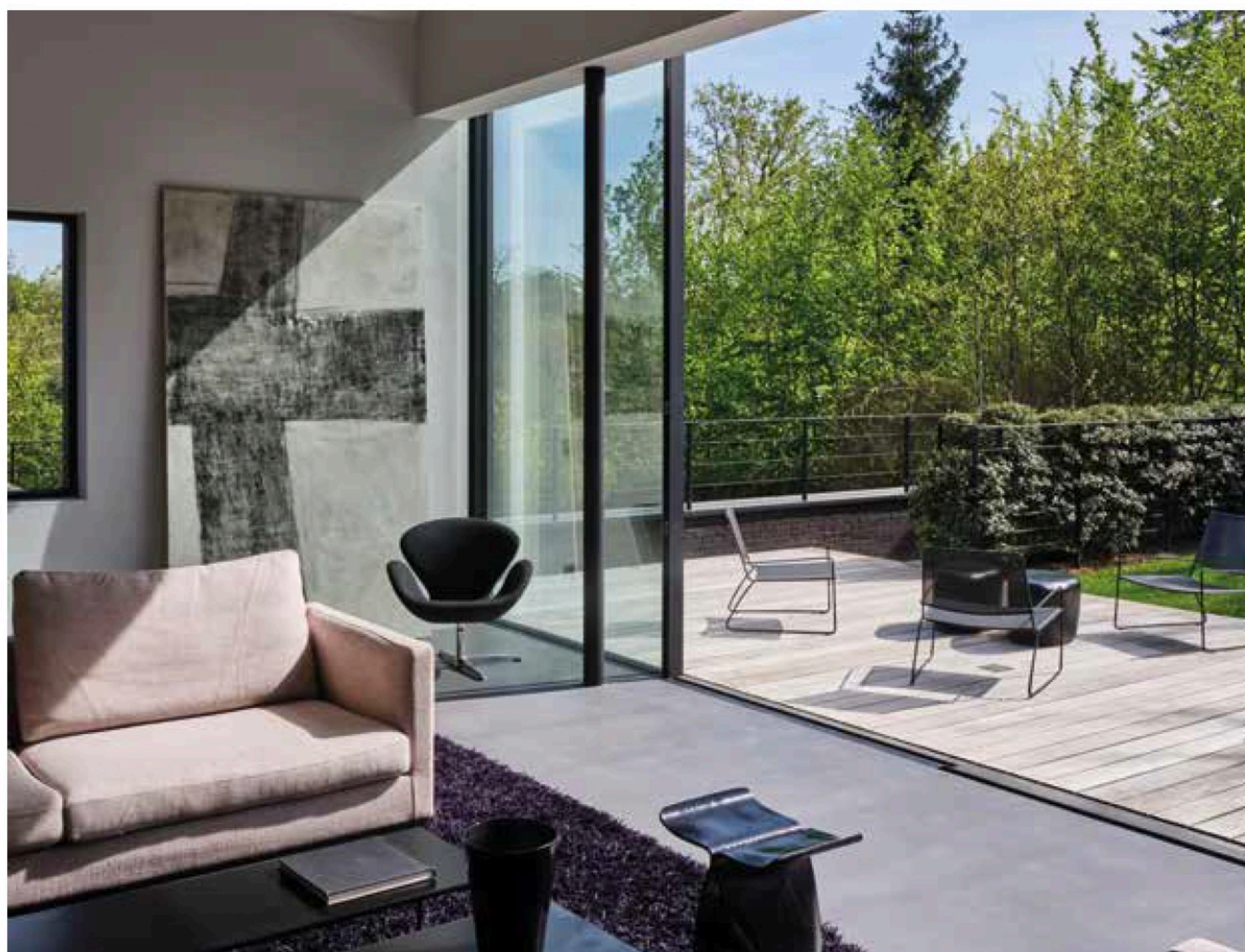
Cette habitation au sud de Bruxelles en ardoises et briques noires se dresse comme un monolithe, entre tension des lignes et douceur des végétaux.

This slate and black brick family home south of Brussels rises like a monolithic structure, its strong lines contrasting with the soft vegetation.

Text: Suzanne Wathelet - Photography: Michel Figuet

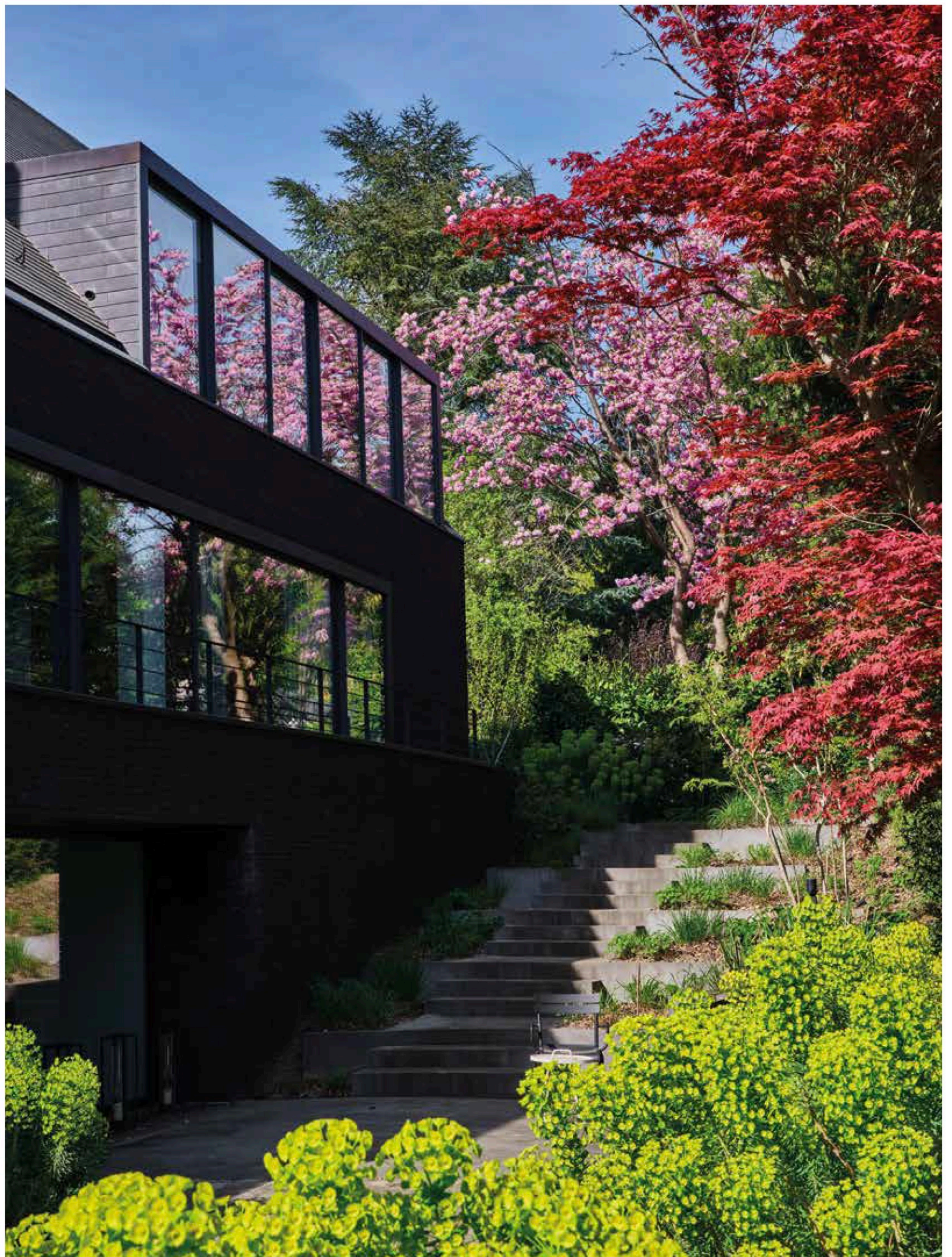






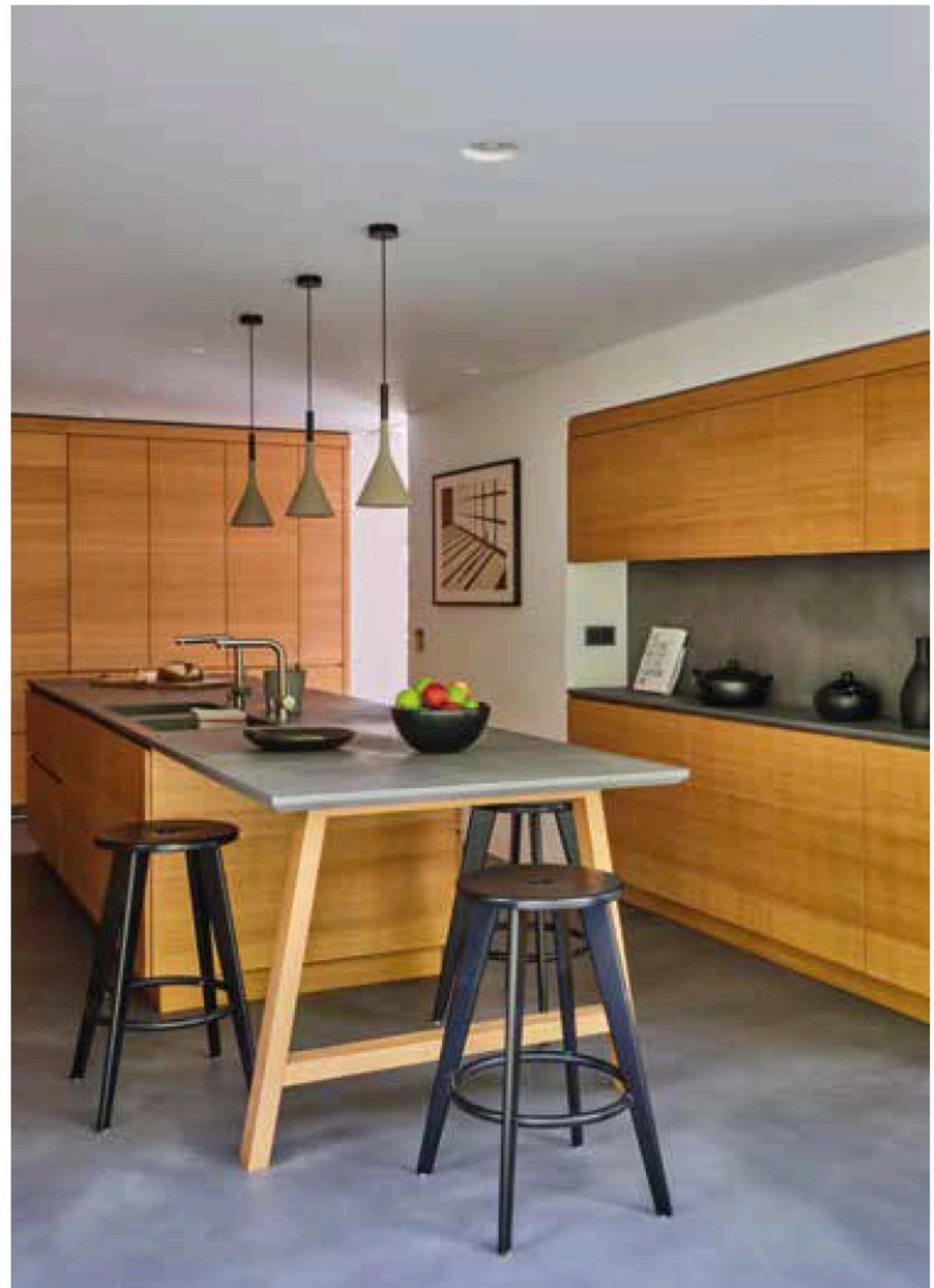
Le coup de crayon du décorateur Arnaud Masson de la société Permis de Construire et l'orchestration du bureau d'architecture K2A, quant aux aspects techniques, ont fait feu de tout bois de cette maison classique et désuète des années soixante sur deux étages. Déconstruite dans son intégralité pour être rebâtie en une demeure contemporaine de 650 m² sur quatre niveaux, à la fois spacieuse, performante et extrêmement lumineuse, la Black Stone House s'intègre dans un écrin de verdure réfléchi par l'architecte paysagiste Guillaume Roberti. De nombreux arbres de dix mètres de haut ont été plantés dans ce projet extraordinaire qui a totalement fait fi de l'ancien jardin. Les fenêtres au format carré cadrent sur les nouveaux massifs paysagers de façon à créer des tableaux végétaux visibles depuis l'intérieur. Les baies vitrées coulissantes encadrées de châssis en aluminium noir Sky-Frame permettent de leur côté une communication fluide entre le dehors et le dedans.

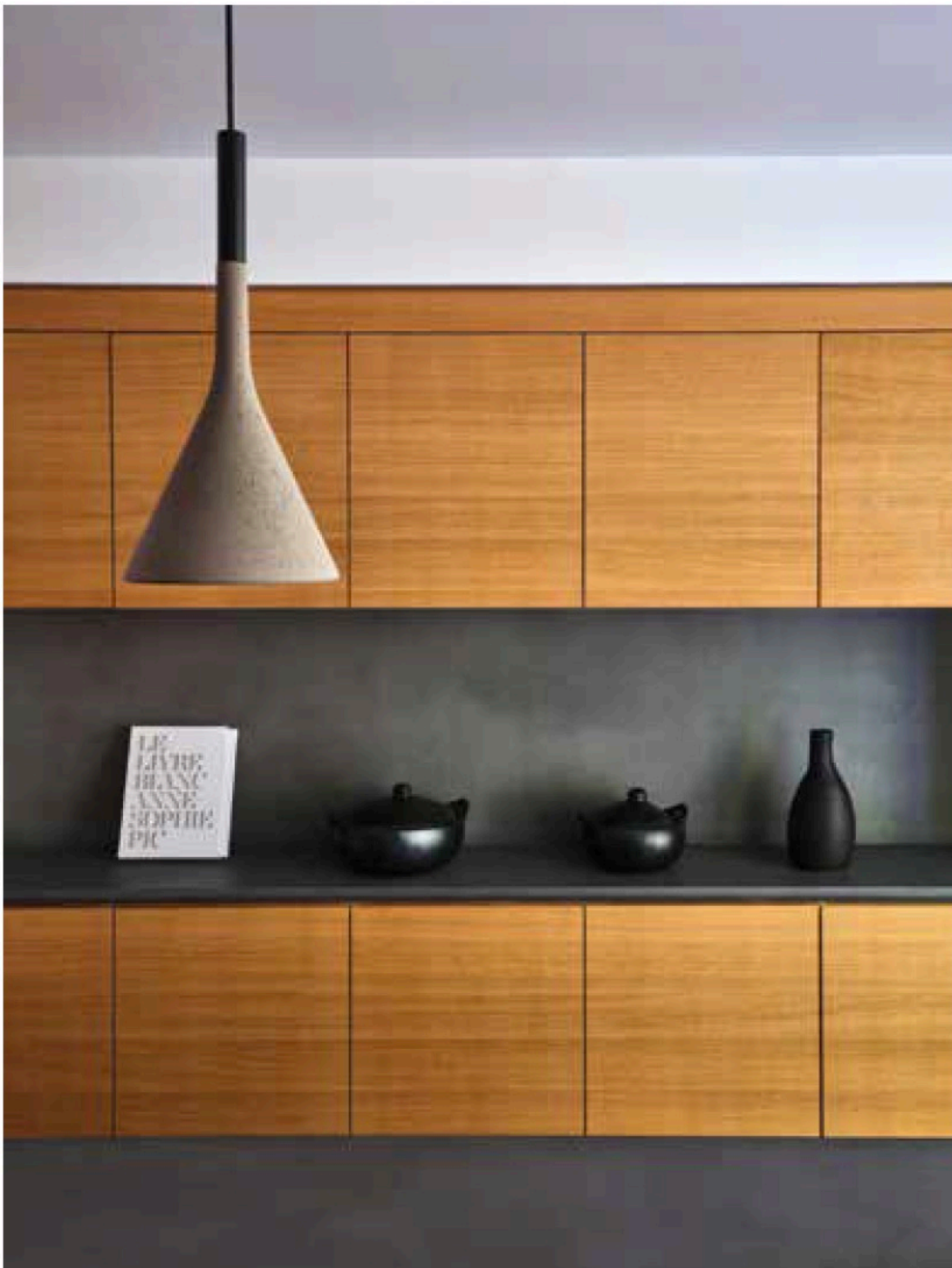
With one fell stroke of the pencil of Arnaud Masson, a decorator with Permis de Construire, and the masterful orchestration of the technical aspects by architectural office K2A, this two-storey 1960s house with its traditional, outdated style was remodelled leaving literally no stone unturned. Deconstructed from top to bottom to be rebuilt into a contemporary 650 square-metre home on four levels that is spacious, efficient and extremely luminous, Black Stone House is enveloped by a green oasis designed by landscape architect Guillaume Roberti. A small forest of ten-metre-high trees have been planted as part of this extraordinary project, the old garden disappearing underneath the new plans. The square windows frame the new landscaped shrubberies to create artistic still lifes that can be admired from the inside. The sliding windows, outlined by their black aluminium Sky-Frame frames, have the effect of blurring the boundaries between outdoors and indoors.



Une sensible augmentation de la surface par rapport à la construction d'origine permet d'accueillir une famille nombreuse pour des moments intimes et conviviaux.

By significantly increasing the surface area compared to the original construction, the house can now conveniently accommodate a large family and host friends in a relaxed atmosphere.





Cinq chambres, une cave à vin, un bureau individuel, une salle de sport et de généreuses pièces à vivre s'organisent autour d'une cage d'escalier sculpturale en acier noir habillée de marches en chêne naturel. Accentuant son aspect graphique, un LED intégré de Brick in the Wall s'élançe du rez-de-chaussée au plateau supérieur.

Five bedrooms, a wine cellar, an individual office, a gym and ample living areas are arranged around a sculptural black steel staircase with natural oak steps. Further highlighting its graphic appearance, an integrated LED from Brick in the Wall rises up all the way from the ground floor to the top floor.



En béton ciré ou en parquet clair, les sols offrent un écho harmonieux au mobilier sur mesure en chêne blond structuré (Menuiserie Liégeois). Il s'affiche dans la cuisine, la salle à manger éclairée par des luminaires en bois (Secto Design), le salon où l'on découvre une œuvre de l'artiste Denis Meyers et sur la passerelle en verre de la mezzanine distribuant les chambres. Dominés par des lustres sphériques en ficelle noire (Random Light de Mooi), les canapés réalisés pour le projet sont réchauffés par un feu à gaz I-Fire. La terrasse en ipé accueille des tables basses en forme de galets (Imperfetto Lab) et des chaises outdoor AM.PM. La salle de bains, rehaussée d'un mur en Mortex® de couleur charbon, présente une baignoire Moma Design agrémentée d'une robinetterie Fantini. Les rideaux en flanelle accentuent l'effet cocon de la chambre à coucher des maîtres. Bref, ce lieu de vie inondé de lumière et fondu dans un décor arboré a réussi son virage dans la modernité.



The floors, some in waxed concrete, others in light-coloured parquet, harmoniously reflect the bespoke furniture in structured blond oak (Menuiserie Liégeois). This is a distinctive feature in the kitchen, the dining room lit by wooden luminaires (Secto Design), the living room, which displays the work of the artist Denis Meyers, and on the glass walkway on the mezzanine leading to the bedrooms. Dominated by spherical chandeliers made of black string (Random Light by Mooi), the sofas, custom-made for the project, are arranged in front of an I-Fire gas fire. The IPE deck is home to pebble-shaped coffee tables (Imperfetto Lab) and AM.PM outdoor chairs. The bathroom, with a charcoal-coloured Mortex® wall, features a Moma Design bathtub with Fantini taps. Flannel curtains help achieve the cocoon effect of the master bedroom. In short, this living space flooded with natural light and merging into its woodland surroundings, has made a successful transition to modernity.